

Danke das Sie sich für das Rimage Allegro 20 Disc Publishing-System entschieden haben.

Voraussetzungen:

Dieses Dokument beschreibt die Einrichtung des Rimage Allegro™ 20 Disc Publishing-Systems. Es richtet sich an Personen, die mit Hardwareeinrichtung, Software-Installation und Windows-Betriebssystemen vertraut sind. Wenn Sie die in diesem Dokument beschriebenen Abläufe nicht verstehen, wenden Sie sich an Ihren Computertechniker.

Die in dieser Anleitung referenzierten Dokumente sind im Lieferumfang des Produkts enthalten und sind zudem online unter www.rimage.com/support unter **Autoloader & Printer Support** erhältlich.

Wichtig!

- Lesen Sie die Anleitungen sorgfältig durch, bevor Sie mit der Einrichtung und Installation beginnen.
- Bewahren Sie alle Verpackungskartons und -Materialien auf.
- Für Informationen zu den PC-Mindestanforderungen verweisen wir auf das Dokument *PC Spezifikationen* unter www.rimage.com/support.
- Stecken Sie Kabel erst ein, wenn Sie dazu aufgefordert werden.

Hinweise:

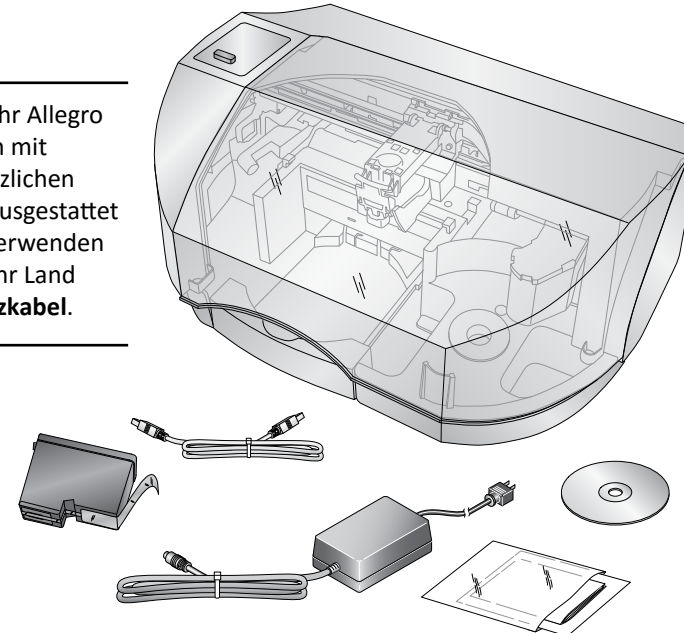
- Ihr System weicht möglicherweise leicht vom abgebildeten System ab.
- Zur Installation der Rimage Software Suite müssen Sie über Administratorrechte verfügen.

1 Auspacken des Zubehörsatzes

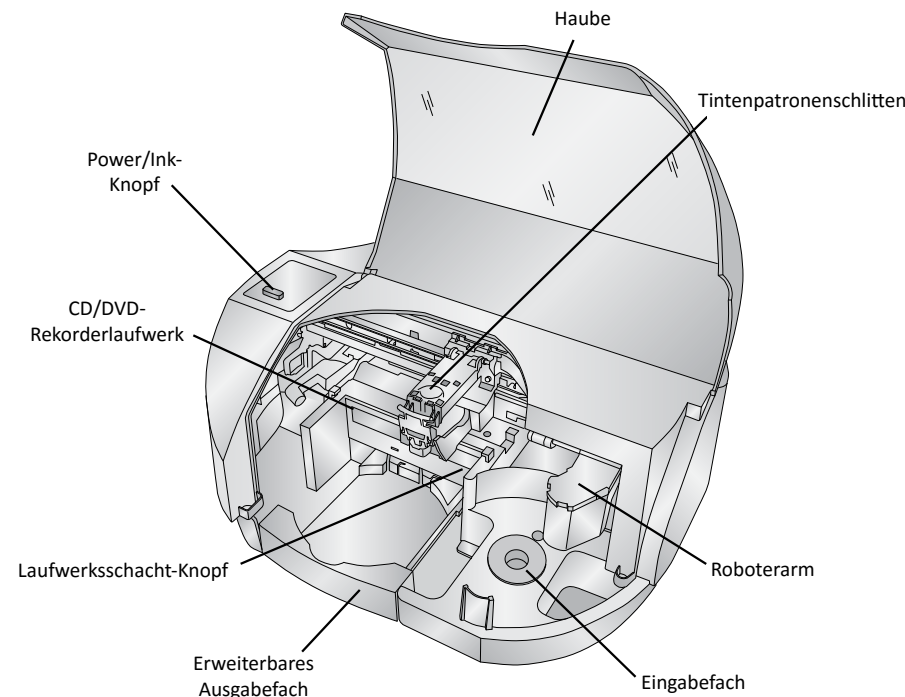
Wenn Sie das System entpacken, entfernen Sie alle Klebebänder oder Kartonhemmnisse. Der Zubehörsatz enthält:

- *Allegro Einrichtungs- und Installationsanleitung* (dieses Dokument)
- *Rimage-Produktgarantie*
- Netzkabel
- USB-Kabel
- All-in-one Tintenpatrone
- Rimage Allegro Benutzerhandbuch-Disc
- Rimage Software Suite Disc

Hinweis: Ihr Allegro System kann mit einem zusätzlichen **Netzkabel** ausgestattet sein. Bitte verwenden Sie das für Ihr Land richtige **Netzkabel**.

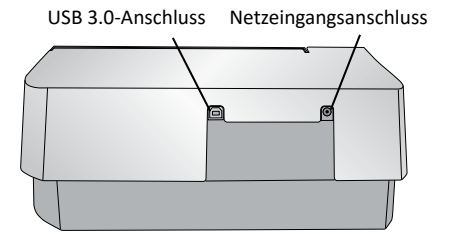


2 Machen Sie sich mit ihrem Rimage Allegro 20 vertraut.



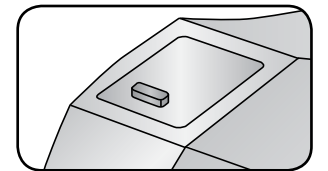
3 Anschließen des Netzkabels und Einschalten des Systems

- Verbinden Sie das **Netzkabel** mit dem **Netzeingangsanschluss** an der Rückseite des Allegro 20.
- Stecken Sie das andere Ende des **Netzkabels** in eine Steckdose ein.



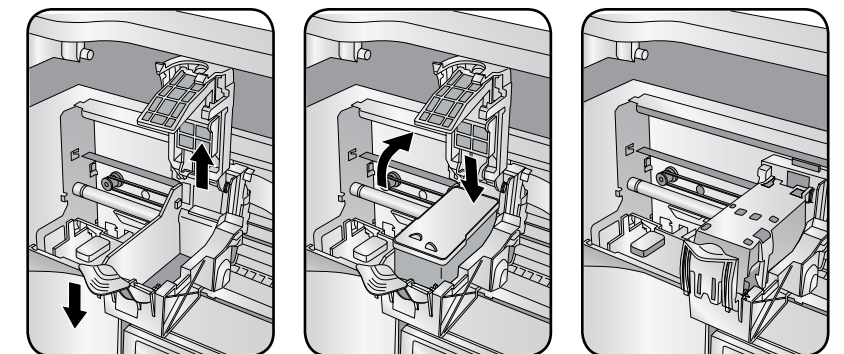
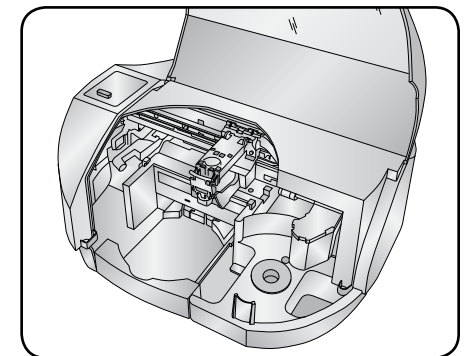
Wichtig!

- Schließen Sie das USB-Kabel noch nicht an.
 - Die Steckdose muss geerdet sein.
- Drücken Sie den **Power/Ink-Knopf** oben auf dem Rimage Allegro 20 System. Die Netz-LED leuchtet durchgehend in Blau auf.
 - Schalten Sie den **externen PC** ein, dass wird den Inhalt zur Ausgabe an den Allegro 20 senden.



4 Installieren der All-in-one Tintenpatrone

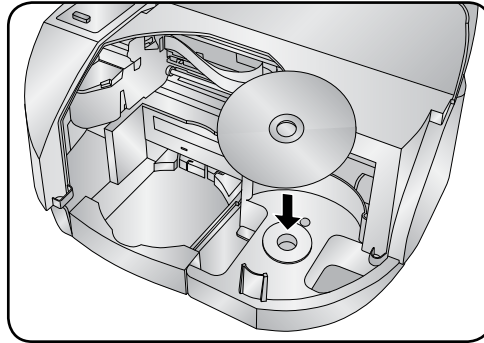
- Heben Sie die **Druckerabdeckung**.
- Drücken Sie den **Power/Ink-Knopf**. Der Tintenpatronenschlitten fährt von der linken Druckerseite zur Mitte.
- Wenn der Tintenpatronenschlitten stillsteht, heben Sie den **Patronenriegel** (siehe unten).
- Schieben Sie die **All-in-one Tintenpatrone** wie gezeigt in den Schlitten.
- Schließen Sie den **Patronenriegel**.



- Schließen Sie die **Abdeckung**. Das Allegro 20 system initialisiert.

5 Einlegen von Discs in das System

Das **Eingabefach** fasst bis zu 20 Discs. Verwenden Sie ausschließlich Discs mit einer Oberflächenbeschichtung, die für Tintenstrahldrucker geeignet ist. Legen Sie die **Discs** mit der Aufzeichnungsseite nach unten in das **Eingabefach**; die zu bedruckende Seite ist von oben sichtbar.



6 Installieren der Software und Einstecken des USB-Kabels

Wichtig! Stecken Sie das USB-Kabel erst ein, wenn Sie dazu aufgefordert werden.

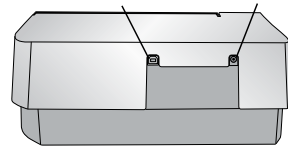
Hinweis: Zur Installation der Software auf dem externen PC müssen Sie über Administratorrechte verfügen.

- a. Legen Sie die **Rimage Software Suite-Disc** in das Laufwerk des verbundenen externen PCs ein. Das Dialogfeld zur **Auswahl der Setup-Sprache** wird geöffnet. (Die Standardeinstellung ist Englisch.)

Tipp: Wird die Installation der Software nicht automatisch gestartet, wählen Sie die Datei **DistSetup.exe** auf der **Rimage Software Suite-Disc**.

- b. Befolgen Sie die Anweisungen auf dem-Bildschirm, um die Installation der Software fortzusetzen.
- c. Schließen Sie nach Aufforderung das **USB-Kabel** an.
 - i. Schließen Sie das **USB-Kabel** an der Rückseite des Allegro 20 an.
 - ii. Schließen Sie das andere Ende des **USB-Kabels** an den externen PC an.

USB 3.0-Anschluss Netzeingangsanschluss



Hinweis: Sollen optimale Leistungswerte erzielt werden, empfiehlt es sich, das Allegro 20-USB-Kabel an einen USB-Anschluss des Motherboards anstatt an einen USB-Kartenanschluss anzuschließen.

- d. Befolgen Sie die Anweisungen auf dem Bildschirm, um die Installation abzuschließen. Nach der Installation werden Sie u. U. aufgefordert, den PC neu zu starten.

Hinweis: Sobald die Software ausgeführt wird, beginnt das Allegro 20 System mit dem Initialisierungsprozess. Die Initialisierung kann bis zu 5 Minuten dauern. Während der Initialisierung bewegt sich der Greifarm zum Rekorder und zum Drucker. Wenn die Bewegung der Greifarmkomponente stoppt, ist die Initialisierung abgeschlossen und das System kann mit der Verarbeitung von Aufträgen beginnen.

7 Beantworten Sie Eingabeaufforderungen im Setup.

Ihr PC kann Sie zu Ausrichtung und Kalibrierung auffordern. Folgen Sie den Aufforderungen auf dem Bildschirm.

8 Testen und Prüfen

Überprüfen Sie den ordnungsgemäßen Betrieb des Allegro 20 Systems, indem Sie mit QuickDisc™ einen 3-Disc-Testauftrag ausführen.

Hinweis: Können Sie jetzt mit Rimage WebRSM™ die Systemeinstellungen anpassen.

9 Weitere Informationen

- Die folgenden Dokumente sind auf der **Rimage Allegro Benutzerhandbuch-Disc** enthalten, die Sie mit ihrem Allegro 20 System erhalten haben:
 - *Rimage Allegro 20 Benutzerhandbuch*
 - *Rimage-Produktgarantie*

Zum Aufrufen dieser Dokumente legen Sie die **Benutzerhandbuch-Disc** in das Disc-Laufwerk eines PCs ein.

Hinweis: Wenn das Benutzerhandbuch-Menü nicht automatisch angezeigt wird, wählen Sie die Datei **Home.htm** auf der **Benutzerhandbuch-Disc** aus.

- Für aktuelle Versionen aller Dokumente verweisen wir auf unsere Website www.rimage.com.
- Informationen über den Betrieb und die Wartung des Allegro 20 Systems finden Sie im *Rimage Allegro 20 Benutzerhandbuch*.
- Weitere Support- und Produktinformationen finden Sie unter www.rimage.com/support.

10 Angaben zum Ausschalten des Allegro 20 Systems.

Um die Einsatzbereitschaft des Allegro 20 Systems sicherzustellen, können Sie es im eingeschalteten Zustand belassen. Um es auszuschalten, vergewissern Sie sich, dass die **Abdeckung** geschlossen ist, dann drücken und halten Sie den **Power/Ink-Knopf** für fünf Sekunden.