

Rimage® Producer™ V Nicht integriert – Einrichtungs- und Installationsanleitung

Voraussetzungen:

In diesem Dokument wird die Einrichtung des nicht integrierten Rimage Producer V-Produktes für den Betrieb mit dem Rimage-Softwarepaket Version 8.6 und höher beschrieben.

Die Anweisungen in diesem Dokument sind für Personen vorgesehen, die mit Hardwareeinrichtung, Softwareinstallation und Windows®-Betriebssystemen vertraut sind. Wenn Sie die in diesem Dokument beschriebenen Abläufe nicht verstehen, wenden Sie sich an Ihren Computertechniker.

Die Dokumente, auf die in dieser Anleitung verwiesen wird, finden Sie auf der Benutzerhandbuch-Disc zum Rimage Producer V, die Sie mit Ihrem System erhalten haben. Zudem können Sie sie online unter www.rimage.com/support abrufen.

Wichtig!

- Lesen Sie die Anleitungen sorgfältig durch, bevor Sie mit der Einrichtung und Installation beginnen.
- Heben Sie alle Verpackungsmaterialien Ihres Rimage-Systems auf.

Hinweise:

- Die nicht integrierte Producer V Roboter-Station kann mit dem Everest Encore oder mit dem Prism III-Drucker geliefert werden und erfordert einen externen PC, der als Control Center verwendet wird. Der externe PC ist nicht im Lieferumfang des nicht integrierten Producer V-Systems enthalten. Informationen zu den PC-Mindestanforderungen finden Sie im Dokument zu den Spezifikationen des Rimage Producer V unter www.rimage.com/support.
- Ihr Produkt weicht möglicherweise leicht vom abgebildeten Produkt ab.
- Zur Installation der Rimage Software Suite müssen Sie über Administratorrechte verfügen.
- Der in diesem Dokument verwendete Begriff „Roboter-Station“ bezieht sich auf die Producer V-Produkte. Der Begriff „Drucker“ bezieht sich entweder auf den Everest Encore oder Prism III-Drucker. Der Begriff „System“ bezieht sich auf die Kombination aus Producer V Roboter-Station und Drucker.
- Dieses Produkt ist auch für ein IT-Energieverteilungssystem mit einer Leiter-Leiter-Spannung von 120/230 V vorgesehen.
- Sofern nicht anders angegeben, beziehen sich alle Anweisungen zur Navigation in Windows auf Windows 10. Bei anderen Betriebssystemen können die Navigationspfade geringfügig abweichen.

Erforderliche Komponenten:

- Wenn Sie Aufträge senden oder auf Dateien auf einem ans Netzwerk angebotenen PC zugreifen möchten, ist ein **Netzwerkkabel** erforderlich.
- Ein externer PC.
- Schere oder Seitenschneider
- Kreuzschlitzschraubendreher

1 Überprüfen der Inhalte des Zubehörsatzes

Der Zubehörsatz enthält Folgendes:

- Nicht integrierter Rimage Producer V – Einrichtungs- und Installationsanleitung (dieses Dokument)
- Rimage-Produktgarantie
- Netzkabel
- USB-Kabel
- Benutzerhandbuch-Disc zum Rimage Producer V
- Disc-Hülle mit der Disc „Rimage Software Suite“
- Schlüssel für die Gehäusetür

2 Vorbereiten der Roboter-Station

Wichtig! Das System ist schwer. Verwenden Sie zum Anheben des Systems ein Hilfsmittel.

- Entfernen Sie den **Softwarevereinbarungsaufkleber** von der vorderen Gehäusetür.

Wichtig! Lesen Sie den Aufkleber, bevor Sie ihn entfernen. Durch das Entfernen des Aufklebers akzeptieren Sie die Bedingungen der Vereinbarung.

- Öffnen Sie die **vordere Gehäusetür**.

Tipp: Sollte das System abgesperrt sein, befinden sich die Schlüssel im Zubehörsatz, der im Lieferumfang des Systems enthalten ist.

- Entfernen Sie den **Schutz-Schaumstoff** von der Innenseite der Tür.
- Schneiden Sie den **Kabelbinder** am Hebearm durch.

! Vorsicht! Schneiden Sie nicht den Zahnriemen oder das Kabel durch!

- Entfernen Sie das **Klebeband** von der Disc-Zuführung.
- Entfernen Sie den **Schaumstoff** über dem Karussell.
- Siehe greifernahe Anweisungen, um die Greiferbeschränkung auszuhaken.
- Schließen Sie die **Gehäusetür**.



3 Einrichten des Druckers

Prism III™

- Packen Sie den **Prism III Drucker** aus. Beachten Sie dabei die Hinweise auf dem Karton des Prism-Druckers.

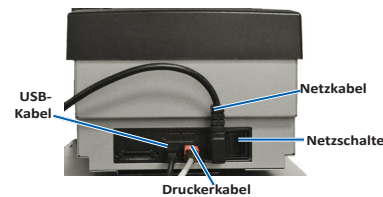
Hinweis: Das Prism-Druckband ist bereits installiert.

- Setzen Sie den **Drucker** so auf den Rimage Producer V, dass die Kunststofffüße in die Aussparungen in der Druckerplatte eingreifen.



- Anschließen der **Kabel**.

- Schließen Sie das **USB-Kabel** vom Producer V am Drucker an.
- Schließen Sie das **Drucker-Kabel** vom Producer V am Drucker an.
- Schließen Sie das **Netzkabel** vom Producer V am Drucker an.



- Schalten Sie den Prism-Drucker über den **Netzschalter** ein.

3 Einrichten des Druckers (Fortsetzung)

Everest Encore™

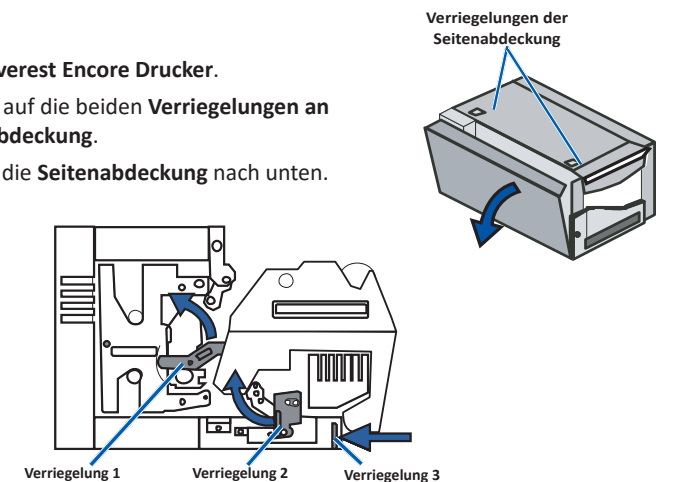
- Packen Sie den **Everest Encore Drucker** aus. Beachten Sie dabei die Hinweise auf dem Karton des Everest-Druckers.
- Befolgen Sie die Anweisungen auf der **Anleitungskarte** auf der Rückseite des Druckers.



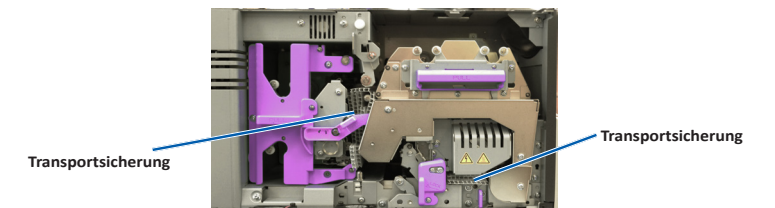
- Stellen Sie den **Versorgungsspannungswahlschalter** ein.
- Setzen Sie die **Transportsicherungsschraube** in das als Aufbewahrungposition markierte Loch ein.

- Öffnen Sie den **Everest Encore Drucker**.

- Drücken Sie auf die beiden **Verriegelungen an der Seitenabdeckung**.
- Klappen Sie die **Seitenabdeckung** nach unten.



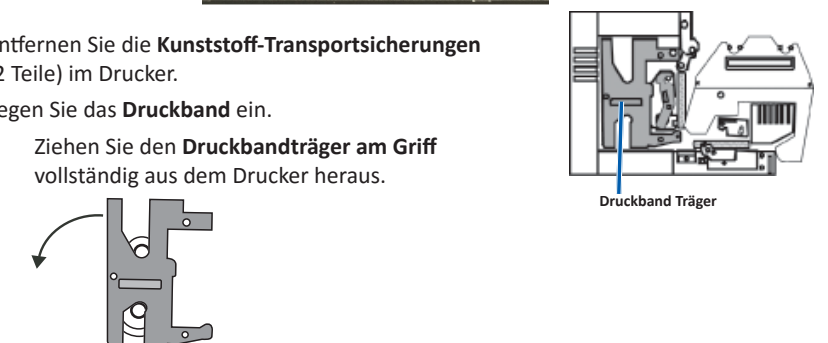
- Öffnen Sie die **Verriegelungen 1, 2 und 3** (siehe Pfeile in der Abbildung).



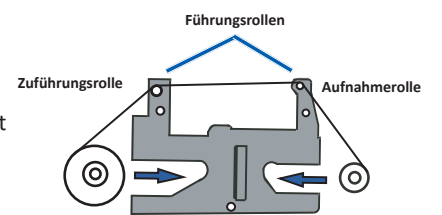
- Entfernen Sie die **Kunststoff-Transportsicherungen** (2 Teile) im Drucker.

- Legen Sie das **Druckband** ein.

- Ziehen Sie den **Druckbandträger am Griff** vollständig aus dem Drucker heraus.




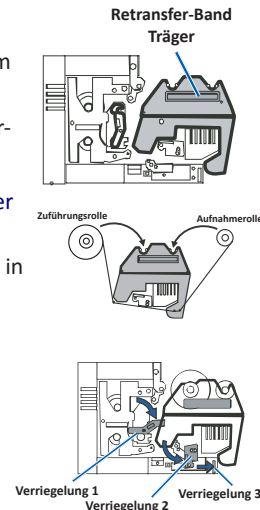
- Legen Sie den **Druckbandträger** mit der Rückseite nach unten auf eine saubere, ebene Fläche.
- Legen Sie das **Druckband** wie gezeigt über die Führungsrollen.



- Setzen Sie die **Zuführungsrolle** und die **Aufnahmerolle** in den Druckbandträger ein.
- Straffen Sie das **Druckband**, indem Sie die Aufnahmerolle im Uhrzeigersinn drehen.
- Legen Sie den **Druckbandträger** in den Drucker ein.

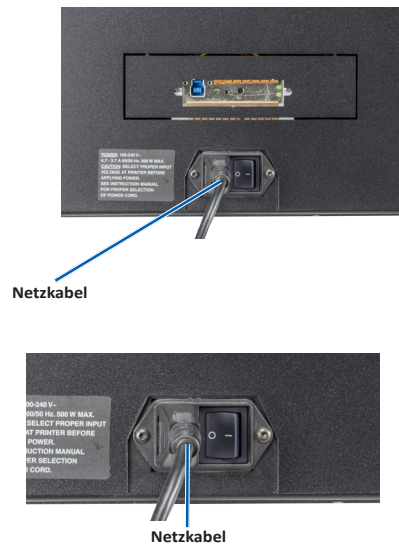
3 Einrichten des Druckers (Fortsetzung)

- g. Legen Sie das neue Transferband ein.
- Ziehen Sie den **Retransfer-Bandträger** am Griff aus dem Drucker.
 - Schieben Sie das **Retransfer-Band** unter den Retransfer-Bandträger.
-  **Hinweis:** Das Band verläuft wie dargestellt unter der Zuführungsrolle.
- Setzen Sie die **Zuführungsrolle** und die **Aufnahmerolle** in den Bandträger ein.
 - Straffen Sie das **Retransfer-Band**, indem Sie die Aufnahmerolle gegen den Uhrzeigersinn drehen.
 - Schieben Sie den **Retransfer-Bandträger** in den Drucker ein.
 - Schließen Sie die **Verriegelungen 1, 2 und 3** (siehe Pfeile in der Abbildung).
- h. Schließen Sie die **Seitenabdeckung** des Druckers.



4 Anschließen des Netzkabels und Einschalten des Systems

- Stellen Sie sicher, dass der externe PC eingeschaltet ist.
 - Schließen Sie das **Netzkabel** an der Roboter-Station an.
 - Schließen Sie das Netzkabel von der Rückseite der Roboter-Station an einer Steckdose an.
- Wichtig!**
- Schalten Sie den Producer V erst ein, wenn Sie dazu aufgefordert werden.
 - Schließen Sie das USB-Kabel noch nicht an.
 - Die Steckdose muss geerdet sein.
- Drücken Sie den Netzschalter auf der Rückseite der Roboter-Station. Die Roboter-Station wird eingeschaltet.



5 Einlegen von Discs in das System

Die Standard-Fachkonfiguration lautet wie folgt:

- CDs in Fach 1 einlegen
- DVDs in Fach 2 einlegen
- DVD-DL in Fach 3 einlegen
- Fach 4 ist Ausgabe/Abweisung
- Externes Fach wird nicht verwendet.

Informationen zum Ändern der Fachkonfiguration finden Sie im *Rimage Producer V – Benutzerhandbuch*.

Hinweis: Informationen zur Fachkonfiguration bei einem Blu-ray Disc™-System finden Sie in Ihrem Benutzerhandbuch.

6 Installieren der Software und Einstecken des USB-Kabels

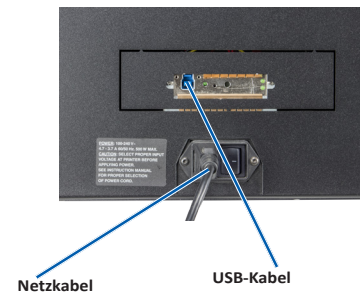
Wichtig! Stecken Sie das USB-Kabel erst ein, wenn Sie dazu aufgefordert werden.

Hinweis: Zur Installation der Software auf dem externen PC müssen Sie über Administratorrechte verfügen.

- Legen Sie die **Rimage Software Suite** in das Laufwerk des externen PCs ein.

Tipp: Wird die Installation der Software nicht automatisch gestartet, wählen Sie auf der Software-CD die Datei „setup.exe“ aus.

- Befolgen Sie die Anweisungen auf dem Bildschirm, um die Installation der Software durchzuführen.
- Schließen Sie nach Aufforderung das **USB-Kabel** an.
 - Schließen Sie das **USB-Kabel** an der Rückseite der Roboter-Station an.
 - Schließen Sie das **USB-Kabel** an das externe Control Center (PC) an.



Tipp: Für eine optimale Leistung empfiehlt Rimage den Einsatz von USB 3.

Hinweis: Sie können das USB 3-Kabel mit einem USB 2-Anschluss verbinden.

- Befolgen Sie die Anweisungen auf dem Bildschirm, um die Installation abzuschließen. Nach der Installation werden Sie u. U. aufgefordert, das System neu zu starten.

Hinweis: Sobald die Software ausgeführt wird, beginnt das System mit dem Initialisierungsprozess. Die Initialisierung kann bis zu 5 Minuten dauern. Während der Initialisierung bewegt sich der Greifarm zu jedem Rekorder und zum Drucker. Wenn die Bewegung der Greifarmkomponente stoppt, ist die Initialisierung abgeschlossen und das System kann mit der Verarbeitung von Aufträgen beginnen.

7 Testen und Prüfen

Überprüfen Sie den ordnungsgemäßen Betrieb des Systems, indem Sie mit QuickDisc™ einen 3-Disc-Testauftrag ausführen.

Hinweis: Jetzt können Sie mit Rimage WebRSM™ die Systemeinstellungen anpassen.

8 Weitere Informationen

- Die folgenden Dokumente sind auf der **Benutzerhandbuch-Disc zum Rimage Producer V** enthalten, die Sie mit der Roboter-Station erhalten haben:
 - Rimage Producer V – Benutzerhandbuch*
 - Diagnostest-Anleitung*

Zum Aufrufen dieser Dokumente legen Sie die **Benutzerhandbuch-Disc** in das Disc-Laufwerk eines PCs ein.

Hinweis: Wenn das Benutzerhandbuch-Menü nicht automatisch angezeigt wird, wählen Sie auf der Software-Disc die Datei „Home.htm“ aus.

- Informationen über den Betrieb und die Wartung des Producer V finden Sie im *Rimage Producer V – Benutzerhandbuch*.
- Weitere Support- und Produktinformationen finden Sie unter www.rimage.com/support.